



MÄLARDALENS
— **STUDENTKÅR** —

Strategisk Verksamhetsplan

Dokument skapat 2024-05-10

Senast reviderad 2024-05-13

Antagen av Kårfullmäktige 2024-05-20

Innehåll

1	Introduktion	2
2	Organisationsstruktur	3
2.1	Extern struktur	3
2.2	Intern struktur.....	4
2.3	Kontorsstruktur	4
3	Organisationsutveckling.....	5
3.1	Kontinuitet	5
3.2	Arbetsmiljö.....	5
4	Studentpolitik.....	6
4.1	Studentinflytande – utbildning och studiemiljö	6
4.2	Omvärldsbevakning.....	6
5	Näringsliv.....	6
5.1	Högvarv i Eskilstuna och Västerås	6
5.2	Intromässan – studentfördelar	6
5.3	Företagsrabatter och samverkan	6
6	Studentliv	7
6.1	Event	7
7	Marknadsföring.....	7
7.1	Fysisk marknadsföring.....	7
7.2	Digital marknadsföring	7
8	Studentsamverkan	8
8.1	Studentföreningar.....	8
8.2	Andra studentkårer	8

1 Introduktion

Mälardalens Studentkår (MDSU) är Mälardalens Universitets (MDU) officiella studentkår.

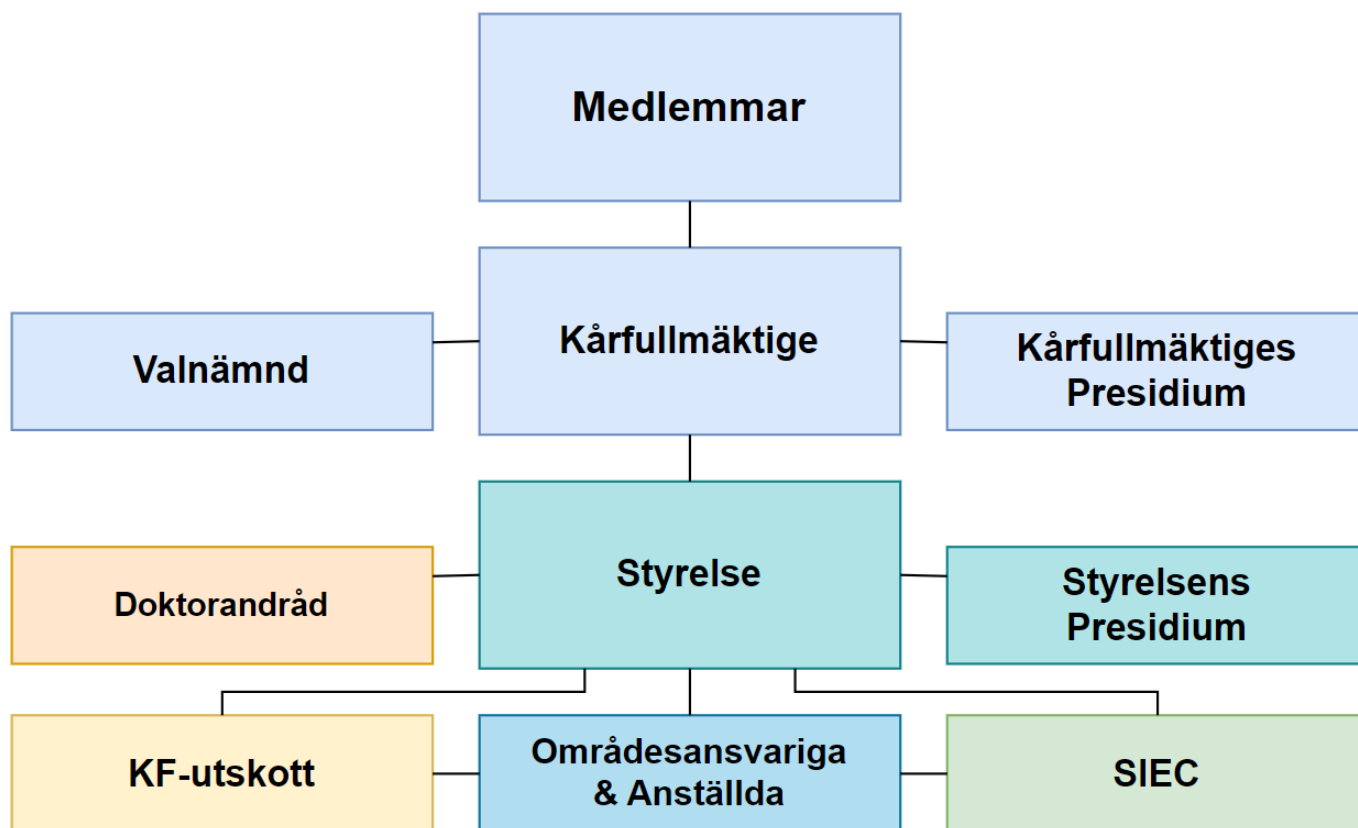
Syftet med detta dokument är att visa MDSU:s riktning och övergripande mål för verksamhetsåret 2024/2025 samt att beskriva organisationens struktur.

Organisationen har genomgått en omfattande omstrukturering sedan 2022 och fortsätter att växa med avseende på sin nydefinierade roll. Beslutet att omstrukturera organisationen togs för att uppnå långsiktig stabilitet och etablera en tydligare och mer definierad strategi för delegering av ansvar inom kårens verksamhet. Som en organisation med enorm potential är MDSU dedikerad till att säkerställa att studenter vid MDU kan påverka sin utbildning, studiemiljö och studentliv. MDSU:s önskan är att erbjuda studenter vid MDU de bästa möjliga förutsättningarna för att möjliggöra aktiv deltagande och medskapande i alla delar av sin utbildning och gemenskap.

MDSU tror starkt på att inkludering av alla studenter är en avgörande ingrediens för utbildning i världsklass och för att bygga upp en blomstrande gemenskap. Genom det snabbt växande stödet från medlemmar och andra intressenter tror MDSU att dess mångfacetterade tillvägagångssätt och inflytande, både lokalt och regionalt, ger utmärkta förutsättningar för att främja välfärden, intressena och önskningarna hos studentpopulationen. MDSU tror också på att förbereda studenter för att bli aktiva medborgare, inte bara på lokal eller nationell nivå - utan på global nivå. Vi är alla en del av något större än oss själva.

2 Organisationsstruktur

2.1 Extern struktur



MDSU:s medlemmar utgör kårfullmäktige, vilket innebär att de har kontroll över MDSU. För att hjälpa Kårfullmäktige administrera sina möten finns kårfullmäktiges presidium, som består av en ordförande, en vice ordförande och en sekreterare. Valnämnden, vald av kårfullmäktige, hjälper MDSU att rekrytera personer till sina positioner.

Styrelsen, vald av kårfullmäktige, består av styrelsens presidium (ordförande och två vice ordförande), ordförande för kårfullmäktige, ordföranden för Doktorandrådet (DSC) och fem ordinarie medlemmar. Styrelsen leder MDSU enligt kårfullmäktiges beslut. När styrelsen inte sammanträder är det styrelsens presidiums uppdrag att säkerställa att MDSU följer de mål och ambitioner som satts av kårfullmäktige och styrelsen. För att hjälpa styrelsen att leda MDSU finns DSC, KF-utskottet, områdesansvariga och anställda, samt SIEC.

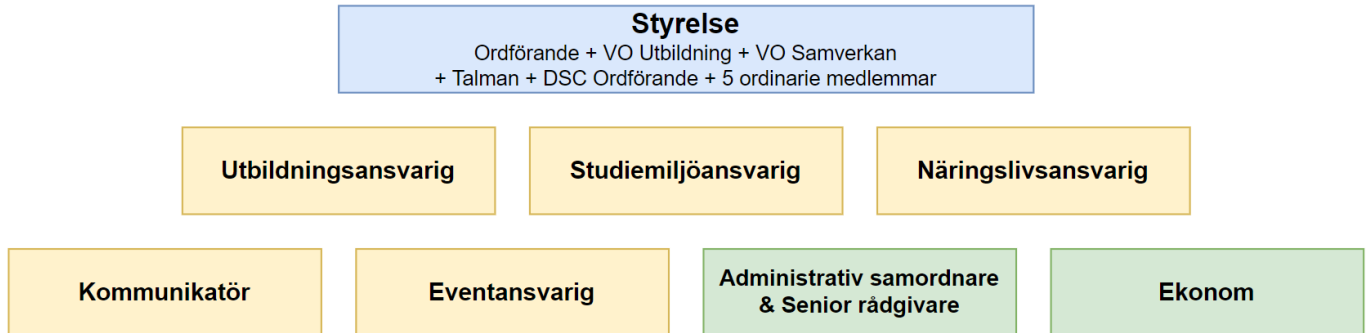
Doktorandrådet (DSC) representerar universitetets forskarstudenter och säkerställer skyddet av deras rättigheter, skyldigheter och välbefinnande. De agerar som en röst för doktorandstudenter, och tillhandahåller råd, hjälp och vägledning. DSC arbetar också för att upprätthålla utbildningskvalitet och en positiv miljö för alla forskar- och doktorandstudenter.

KF (kårförening) - utskott består av alla kårföreningar som är relaterade till MDU. Genom detta utskott får styrelsen kontinuerlig återkoppling från studenter om vad de behöver och vill ha från MDSU samt MDU.

Områdesansvariga och anställda är de personer som hjälper styrelsen att genomföra kårfullmäktiges beslut. De ser också till att MDSU fungerar smidigt och att alla tilldelade uppgifter genomförs enligt plan.

Student influence education committee (SIEC), ledd av MDSU, har som huvudmål att låta alla studentrepresentanter och representanter från varje programförening mötas en gång i månaden för att informera, be om återkoppling och dela erfarenheter relaterade till formellt studentinflytande. Huvudsyftet med SIEC är att förbättra stödet och den övergripande upplevelsen för studentrepresentanter. För att samla in information och driva frågor gemensamt gentemot MDU.

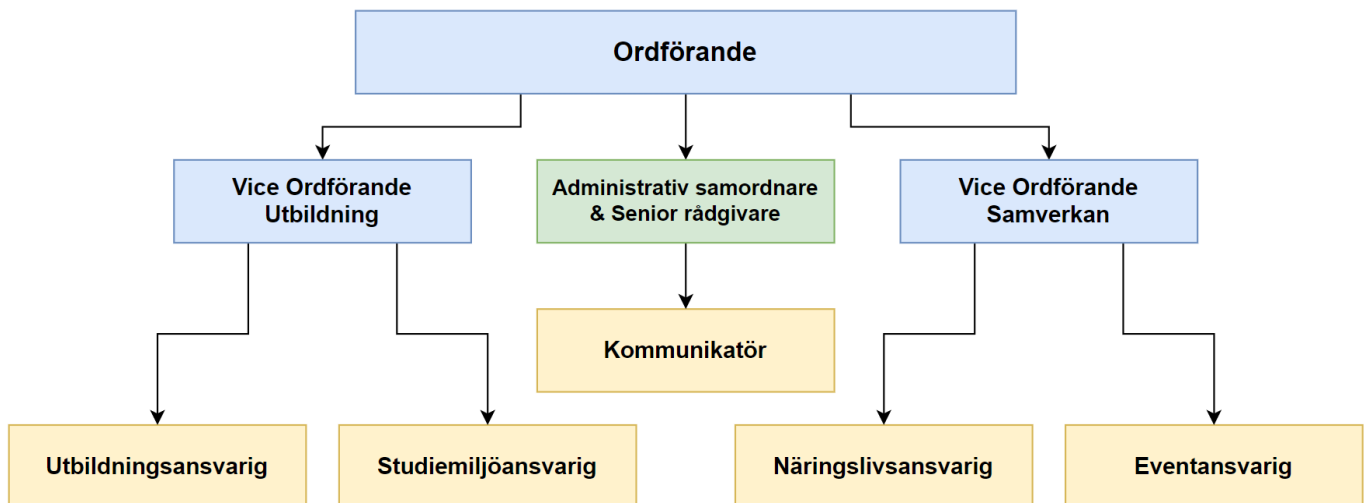
2.2 Intern struktur



Styrelsen är den instans som ser till att områdesansvariga och anställda tas väl om hand, att de håller MDSU igång och att de arbetar mot mål de som fastställts av kårfullmäktige och styrelsen.

Områdesansvariga (gula) arbetar direkt för studenterna, medan **anställda** (gröna) arbetar med att stödja organisationen internt.

2.3 Kontorsstruktur



Ledningen (blå och grön) delar upp **områdesansvariga** (gula) mellan sig själva så att de bättre kan stödja områdesansvariga inom deras tilldelade uppgifter samt svara på eventuella frågor, bekymmer och utmaningar de kan stöta på. De har månatliga möten för att följa upp med sina områdeschefer.

3 Organisationsutveckling

3.1 Kontinuitet

För att MDSU ska överleva och växa är det avgörande att vi lär oss av oss själv. Detta innebär att överlämnandet mellan gamla och kommande arvoderade måste säkerställa att all relevant information och alla kontakter överförs. Överlämningsprocessen, introduktionen och utbildningen bör vara tillgängliga och effektiva. En standardiserad process måste implementeras. Den heltidsanställda administrativa koordinatören och seniorrådgivaren, finansierad av MDU, kommer att ta ledningen för att göra detta möjligt.

Den administrativa koordinatören och seniorrådgivaren kommer att arbeta med riktlinjer, standardisering av överlämningsprocessen och teambuildingaktiviteter för styrelsen, kårfullmäktiges presidium, områdesansvarige och de anställda. Att utbilda den nya styrelsen och kontorsarbetarna om hur man arbetar professionellt och effektivt inom ramen för organisationens syfte är viktigt. Detta kommer att ingå som en del av överlämnandet.

3.2 Arbetsmiljö

Allteftersom organisationen skiftar fokus mot en starkare inriktning på studenternas juridiska rättigheter framkommer många tidigare ej kartlagda uppgifter. Det finns ett behov av att kartlägga och fördela ansvar för dessa uppgifter för att säkerställa en jämn arbetsbelastning. Detta innebär också ett behov av att revidera processen för intern rapportering för att spegla den nya strukturen. Att undersöka möjligheterna att automatisera uppgifter inom organisationen kan också vara ett steg för att optimera användningen av MDSU:s resurser.

Arbetet inom en studentkår innebär att arbeta i linje med studenternas önskemål, vilket innebär att det kan vara svårt att förutse projekt och arbetsbelastning. Vissa perioder kan vara mer intensiva än andra och det är av högsta vikt att hitta generella strukturer som kan implementeras för att jämna ut arbetsbelastningen och möjliggöra återhämtning från de mer intensiva perioderna. På grund av oregelbundna arbetstider och att arbeta med två campus måste presidiet och områdescheferna kunna schemalägga sin tid efter sina behov. Styrelsens presidiums och områdeschefernas arbetstider bör vara flexibla och justerbara. Möjligheten att arbeta hemifrån bör vara tillgänglig. Regelbundna avstämningar bör prioriteras för att upptäcka problem tidigt och öka möjligheterna till att få kontakt.

Teambuilding och regelbundna informella interaktioner bör finnas på kontoret med målet att förena arbetarna bortom att bara utföra sina uppgifter. Därför bör det en gång i månaden finnas en aktivitet för Styrelsen, Rådets presidium, områdescheferna och de anställda för att säkerställa att det finns sammanhållning mellan grupperna och att alla grupper känner att de kan söka stöd från varandra. Efter varje veckomöte kommer styrelsens presidium och områdesansvariga att äta lunch tillsammans någonstans de alla är överens om för att främja inkludering och sammanhållning.

Tillsammans bör dessa mål underlätta optimala arbetsförhållanden för styrelsen, presidiet och områdesansvariga att ta ansvar för sina uppgifter och producera rapporter om resultat och måluppfyllelse som överensstämmer med direktiven och besluten från Studentkårens råd.

4 Studentpolitik

4.1 Studentinflytande – utbildning och studiemiljö

Studentinflytande är MDSU:s främsta uppdrag. Ett starkt och oberoende studentinflytande är viktigt för utbildningens kvalitet, studenternas juridiska säkerhet och för att kritiskt granska MDU:s aktiviteter. MDSU:s mål är att fylla alla studentrepresentanters (SR) platser vid MDU och tydligt kommunicera de nuvarande SR:erna till alla studenter. Detta är för att säkerställa att alla studenter är medvetna om var de är representerade och av vem. MDSU har skapat Studentinflytandekommittén (SIEC) för att ha en nära dialog med studentrepresentanterna och stödja dem. MDSU önskar öka deltagandet av kårföreningarna i SIEC och därigenom stärka inflytandet för alla studenter.

MDSU vill att varje student ska vara medveten om sina rättigheter och hur man använder dem, med särskild fokus på studentinflytande, studentrepresentation och studentinsändning. Vi vill att varje student ska vara förtrogen med terminologin och vara medveten om den höga juridiska status de har som studenter. Deras röster är avgörande för kvalitetssäkringen av utbildningen.

4.2 Omvärldsbevakning

När MDSU grundade SIEC under hösten 2022 såg de en stor kraft för förändring när de sammanstrålade lokalt med studenter. MDSU vill nu bredda fokus på studentfrågor till en nationell nivå. För denna process kommer MDSU att använda sitt medlemskap i SFS för att övervaka frågor som MDSU kan ha gemensamt med andra över hela landet. Tillsammans är vi starkare.

5 Näringsliv

5.1 Högvarv i Eskilstuna och Västerås

MDSU strävar efter att fortsätta öka kvaliteten och mångfalden i Högvarv. Det är en av MDSU:s fokusområden och det finns en önskan om att det ska vara en viktig länk mellan studenter och företag. Nyligen slogs Högvarv samman med MDU:s examens- och examensarbetsdagar, och målet är att fortsätta växa den samarbetet. Högvarv i samarbete med MDU:s examens- och examensarbetsdagar kommer att hållas en gång per termin i båda städerna, totalt fyra evenemang. Eftersom Högvarv är en av MDSU:s största inkomstkällor bör MDSU arbeta för att omvandla befattningen som näringslivsansvarig till en heltidsanställning för att säkerställa att MDSU kan bibehålla, förbättra och utöka Högvarv.

5.2 Intromässan – studentfördelar

Som en del av MDU:s stora introduktionsceremoni, The Welcoming, arrangerar MDSU en introduktionsmessa med målet att erbjuda studenter förmåner från företag som de kan njuta av under sin tid som studenter i båda städerna.

5.3 Företagsrabatter och samverkan

Det finns redan flera intressenter som är involverade med MDSU. Utöver att upprätthålla dessa samarbeten är det också av högsta vikt att få ytterligare samarbeten för att erbjuda studenterna de bästa möjliga förmånerna såsom rabatter, upplevelser och möjligheter. Detta kommer också att stödja MDSU:s ekonomiska säkerhet.

6 Studentliv

6.1 Event

MDSU:s mål är att arbeta för ett studentliv med ett brett utbud av evenemang och aktiviteter för alla studenter vid MDU, med särskild fokus på MDSU:s medlemmar. Syftet är att skapa en inkluderande gemenskap som naturligt välkomnar alla studenter. En viktig aspekt av detta är att tillgodose olika typer av studenter i denna process. MDSU har hört studenternas önskemål om ökat fokus på evenemang som syftar till att stärka arbetsfärdigheter såsom offentligt talande, samt lågtryckskontexter som bokcirklar. MDSU representerar studenter vid ett universitet som värdesätter internationalisering, livslångt lärande och utökad rekrytering av studenter. Det är av ännu större vikt att förstå mångfalden i studentpopulationen. För att bygga den gemenskap som MDSU ser potentialen i kommer det att vara viktigt att hålla en regelbunden ström av evenemang under året - detta inkluderar: The Welcoming, Rookie-perioden, Högarv, evenemang som riktar sig mot mental och fysisk hälsa, möjligheter till frivilligarbete och samarbeten med MDU och föreningar som äger rum under året.

7 Marknadsföring

7.1 Fysisk marknadsföring

MDSU vill fortsätta att öka användningen av fysisk marknadsföring på campus genom affischer, receptioner och Toapapper i varje badrum på camp. Målet för fysisk marknadsföring är att öka både kvantitet och kvalitet av nuvarande användning och etablera Kårens Dag som ett fast sätt att kommunicera med studenterna och rekrytera medlemmar. Kårens Dag är ett månatligt besök på campus där MDSU finns tillgängligt för frågor och sprider information.

7.2 Digital marknadsföring

MDSU:s digitala marknadsföring behöver växa. Det har skett en ökning av följare på flera plattformar under det senaste året, och avsikten är att fortsätta arbeta med att förbättra räckvidden. MDSU arbetar också med appen Hitract för att förbättra användarupplevelsen och etablera appen som huvudplattformen för allmän information om evenemang och försäljning av produkter som tygmärken och overaller. Dessutom fortsätter arbetet med MDSU:s webbplats. Målet för digital marknadsföring är att göra den mer tillgänglig, lättillgänglig, informativ och aktuell.

8 Studentsamverkan

8.1 Studentföreningar

Det finns styrka i antal och genom att samarbeta med olika typer av studentföreningar vid MDU finns det möjlighet att öka resurserna som arbetar mot förbättrat studentinflytande och studentliv. I år vill MDSU fortsätta att växa och förbättra samarbetet med kåren, program- och studentföreningarna. Ett lokalt nätverk är nyckeln för att uppnå alla uppsatta mål och öka studenternas inflytande. Eftersom många studenter är aktiva i dessa föreningar innebär ökat inflytande för dem även ökat inflytande för studenterna. Målet är att erbjuda upplevelser och möjligheter för alla studenter, med särskild fokus på dem som är medlemmar i MDSU, till reducerade eller kostnadsfria priser. MDSU vill fortsätta att förbättra detta förhållande och arbeta närmare. MDSU vill inkludera studentföreningarna mer under hela året, och särskilt under stora evenemang som hålls på campus. MDSU strävar också efter att förbättra kommunikationen av alla aktuella händelser till studenterna. Genom ett nära samarbete med studentföreningarna finns det en mångfald av insikter om olika program, erfarenheter och värderingar de representerar. Det finns möjlighet att få erfarenhet och lära av varandra inom den gemenskap vi bygger och etablera strukturer för stöd. Dessutom vill MDSU samarbeta med och ge stöd till MSS och ELSA så att studenterna kan ha aktiva och hälsosamma livsstilar.

Dessutom är samarbetet med MDU och International Committee (IC) för att skapa evenemang som inkluderar internationella studenter viktigt. Istället för att ha evenemang som bara riktar sig till internationella studenter bör fler evenemang rikta sig till både nationella och internationella studenter. Detta innebär att evenemangen bör hållas och marknadsföras främst på engelska.

I år såg vi en massiv ökning av användningen av MDU:s äskning för programföreningarna. Programföreningarna använde äskningen inte endast för att förvärva väsentlig inventering för sina egna föreningar, utan de kom också samman för att använda äskningen gemensamt. MDSU kommer att fortsätta att säkerställa att hela omfattningen av äskningen används, och att det kommer att bidra till att stärka banden mellan föreningarna.

8.2 Andra studentkårer

MDSU behöver bredda nätverket med andra studentkårer. Eftersom organisationen har varit upptagen med att etablera sin egen interna struktur är det nu dags att undersöka andras erfarenheter och lära av dem. MDSU har nu stabiliteten att tilldela resurser till att nå ut och skapa kontakter. I samband med detta finns det många fördelar med att kartlägga strukturen hos andra kårer och använda det som inspiration för hur man kan fortsätta att förbättra MDSU:s egen interna struktur och dagliga arbete.